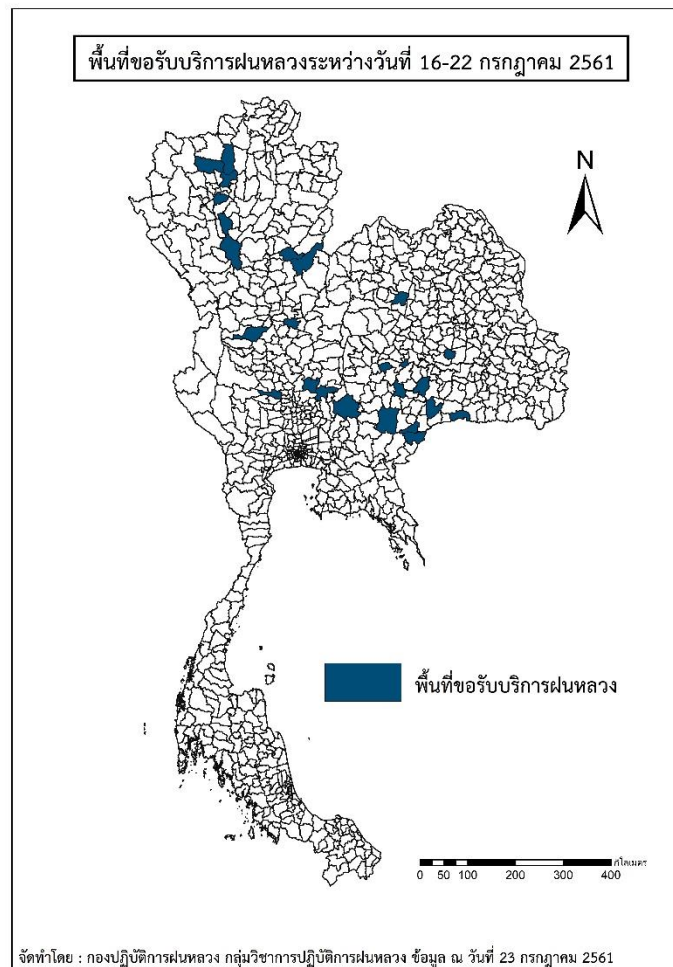




รายงานสถานการณ์ภัยแล้งและภัยพิบัติ ฉบับที่ 143
ประจำวันที่ 23 กรกฎาคม 2561
และผลการปฏิบัติการฝนหลวงประจำวันที่ 22 กรกฎาคม 2561
กลุ่มวิชาการปฏิบัติการฝนหลวง กองปฏิบัติการฝนหลวงกรมฝนหลวงและการบินเกษตร
royalrainmaking_academic@hotmail.com

๑ พื้นที่ขอรับบริการฝนหลวง (ระหว่างวันที่ 16 - 22 กรกฎาคม 2561)

ภาค	รายชื่อจังหวัด (อำเภอ) ที่มีผู้ขอรับบริการ	จำนวนผู้ขอรับบริการ (ราย)
เหนือ	เชียงใหม่(ดอยสะเก็ด แม่แตงพร้าว), พิชณุโลก(ชาติตระการ), ลำปาง(เถิน เสริมงาม), ลำพูน(เมืองลำพูน), อุตรดิตถ์(ทองแสนขัน), กำแพงเพชร(ขามเฒ่าลี้), พิจิตร(ตะพานหิน)	10
กลาง	ลพบุรี(โคกสำโรง พัฒนานิคม), สุพรรณบุรี(เดิมบางนางบวช)	3
ตะวันออกเฉียงเหนือ	นครราชสีมา(ขามสะแกแสง ครบุรี ปากช่อง โนนแดง จักราช), บุรีรัมย์(โนนดินแดง ประโคนชัย ลำปลายมาศ), สุรินทร์(กาบเชิง), ร้อยเอ็ด(ปทุมรัตน์), ขอนแก่น(ภูเวียง)	14
ตะวันออก	สระแก้ว(ตาพระยา)	1
ใต้	ไม่มีการขอรับบริการ	0
รวม	15 จังหวัด (25 อำเภอ)	28



๑ สถานการณ์ปริมาณน้ำเก็บกักในอ่างเก็บน้ำที่สำคัญ

	ความจุของอ่างที่ รนก. ¹ (ล้าน ลบ.ม.)	ปริมาณน้ำในอ่างฯ (%)				ปริมาณน้ำไหลลงอ่างฯ (ล้าน ลบ.ม.)	ปริมาณน้ำระบาย (ล้าน ลบ.ม.)	ระดับน้ำ
		19 ก.ค.	20 ก.ค.	21 ก.ค.	22 ก.ค.	22 ก.ค.	22 ก.ค.	
ภาคเหนือ						133.99	24.32	
- ภูมิพล(ตาก)	13,462	54	54	54	54	51.32	10.00	-
- สิริกิติ์(อุดรดิตถ์)	9,510	55	55	55	56	66.97	10.11	-
- แม่งัดฯ(เชียงใหม่)	265	45	46	46	46	0.96	0.34	ต่ำกว่า 50%
- แม่กวางฯ(เชียงใหม่)	263	27	27	27	27	0.61	0.22	ต่ำกว่า 30%
- กิวลม(ลำปาง)	106	40	42	43	43	2.04	2.26	ต่ำกว่า 50%
- กิวคอง(ลำปาง)	170	53	54	54	55	1.03	0.09	-
- แควน้อยฯ(พิษณุโลก)	939	16	16	17	18	11.06	1.30	ต่ำกว่า 20%
- แม่มอก(ลำปาง)	110	40	40	40	39	1.17	1.49	ต่ำกว่า 40%
ภาคตะวันออกเฉียงเหนือ						57.84	27.98	
- ห้วยหลวง(อุดรธานี)	135	46	46	47	47	0.39	0.19	ต่ำกว่า 50%
- น้ำอูน(สกลนคร)	520	75	75	76	77	3.93	1.35	-
- น้ำพุง(สกลนคร)	166	34	34	34	34	0.48	0.64	ต่ำกว่า 40%
- จุฬาราม(ชัยภูมิ)	164	61	65	66	66	1.31	1.05	-
- อุบลรัตน์(ขอนแก่น)	2,431	31	31	32	32	19.30	8.91	ต่ำกว่า 40%
- ลำปาว(กาฬสินธุ์)	1,980	46	47	47	48	16.31	4.91	ต่ำกว่า 50%
- ลำตะคอง(นครราชสีมา)	314	65	65	66	66	0.67	0.25	-
- ลำพระเพลิง(นครราชสีมา)	110	56	56	55	54	0.00	1.21	-
- มูลบย(นครราชสีมา)	141	50	50	50	49	0.22	0.39	ต่ำกว่า 50%
- ลำแซะ(นครราชสีมา)	275	45	45	45	45	0.79	0.68	ต่ำกว่า 50%
- ลำน้ำรอง(บุรีรัมย์)	121	47	47	46	45	0.00	0.48	ต่ำกว่า 50%
- สิรินธร(อุบลราชธานี)	1,966	50	51	52	52	14.34	7.92	-
- ลำปลายมาศ(นครราชสีมา)	98	67	67	67	67	0.10	0.00	-
ภาคกลาง						247.74	34.60	
- ป่าสักฯ(ลพบุรี)	960	21	23	25	27	25.17	4.38	ต่ำกว่า 30%
- ทับเสลา(อุทัยธานี)	160	48	48	48	48	0.00	0.00	ต่ำกว่า 50%
- กระเสียว(สุพรรณบุรี)	240	65	65	64	64	0.37	0.20	-
- ศรีนครินทร์(กาญจนบุรี)	17,745	82	83	83	83	67.77	7.07	-
- วิชาलगกรม(กาญจนบุรี)	8,860	65	66	68	69	154.43	22.95	-
ภาคตะวันออก						7.31	3.11	
- ชุนด่านฯ(นครนายก)	224	45	46	48	50	4.02	0.43	-
- คลองสิียด(ฉะเชิงเทรา)	420	50	50	50	50	0.18	0.75	-
- บางพระ(ชลบุรี)	117	57	57	57	57	0.00	0.32	-
- หนองปลาไหล(ระยอง)	164	70	70	70	70	0.42	0.11	-
- ประแสร์(ระยอง)	295	69	69	68	68	0.00	1.50	-
- นฤปดินทรจินดา(ปราจีนบุรี)	295	27	27	28	28	1.61	0.00	ต่ำกว่า 30%
- พระปรัง(สระแก้ว)	97	50	51	51	51	0.00	0.00	-
- ดอกกราย(ระยอง)	71	72	72	72	72	0.00	0.00	-
- คลองพระพุทธ(จันทบุรี)	70	75	79	80	81	1.08	0.00	-
- คลองหลวง รัชชโลทร(ชลบุรี)	98	41	40	39	39	0.23	0.44	-
- ห้วยยาง (สระแก้ว)	60	18	18	18	39	0.00	0.00	-
ภาคใต้						49.03	24.59	
- แก่งกระจาน(เพชรบุรี)	710	60	82	84	86	17.90	6.05	-
- ปราณบุรี(ประจวบคีรีขันธ์)	347	78	81	83	84	6.10	4.55	-
- รัชชประภา(สุราษฎร์ธานี)	5,639	75	76	76	76	22.27	8.02	-
- บางกลาง(ยะลา)	1,454	63	62	62	62	2.76	5.97	-

¹รณก. = ระดับน้ำเก็บกัก, ที่มา: กรมชลประทาน

การพยากรณ์อากาศและสภาพอากาศประจำวัน

๑ ลักษณะอากาศทั่วไปและการพยากรณ์อากาศ ประจำวันที่ 23 กรกฎาคม 2561 (เวลา 06.00 น.)

ลักษณะอากาศทั่วไป

พยากรณ์อากาศ 24 ชั่วโมงข้างหน้า บริเวณภาคเหนือและภาคตะวันออกเฉียงเหนือ ยังคงมีฝนตกชุกหนาแน่นและมีฝนตกหนักบางแห่ง สำหรับภาคกลาง ภาคใต้ รวมทั้งกรุงเทพมหานครและปริมณฑลมีปริมาณฝนลดลงในระยะนี้ ขอให้ประชาชนบริเวณภาคเหนือและภาคตะวันออกเฉียงเหนือระวังผลกระทบจากฝนตกหนักและฝนตกสะสมที่ทำให้เกิดน้ำท่วมฉับพลันและน้ำป่าไหลหลากไว้ด้วย สำหรับคลื่นลมบริเวณทะเลอันดามันตอนบนมีคลื่นสูงประมาณ 2 เมตร บริเวณที่มีฝนฟ้าคะนองคลื่นสูงมากกว่า 2 เมตร ขอให้ชาวเรือเดินเรือด้วยความระมัดระวัง อนึ่ง พายุโซนร้อน “อีอมปิล” ได้เคลื่อนขึ้นฝั่งบริเวณเมืองเซียงไฮ้ ประเทศจีนแล้ว โดยพายุนี้ไม่มีผลกระทบต่อลักษณะอากาศของประเทศไทย สำหรับผู้ที่เดินทางผ่านบริเวณดังกล่าวควรตรวจสอบสภาพอากาศก่อนออกเดินทาง

ลักษณะสำคัญทางอุตุนิยมวิทยา พายุดีเปรสชันบริเวณอ่าวตังเกี๋ย พายุนี้อกำลังเคลื่อนตัวทางทิศตะวันออกเฉียงใต้ด้วยความเร็ว 12 กิโลเมตรต่อชั่วโมง มีความเร็วลมสูงสุด ใกล้ศูนย์กลางประมาณ 55 กิโลเมตรต่อชั่วโมง คาดว่าจะเคลื่อนเข้าปกคลุมบริเวณประเทศจีนตอนใต้ในช่วงวันที่ 23-24 กรกฎาคม 2561 ส่งผลกระทบบ้างให้ ภาคตะวันออกเฉียงเหนือ และภาคเหนือยังคงมีฝนตกชุกหนาแน่นและมีฝนตกหนักบางแห่ง สำหรับมรสุมตะวันตกเฉียงใต้ที่พัดปกคลุมทะเลอันดามัน ภาคใต้ และอ่าวไทยมีกำลังอ่อนลง ทำให้ภาคใต้มีฝนลดลง ส่วนคลื่นลมบริเวณทะเลอันดามันตอนบน มีกำลังปานกลาง

ภาคเหนือ	มีเมฆมาก กับมีฝนฟ้าคะนอง ร้อยละ 70 ของพื้นที่ ส่วนมากบริเวณจังหวัดแม่ฮ่องสอน เชียงใหม่ เชียงราย ลำพูน ลำปาง พะเยา แพร่ น่าน ตาก สุโขทัย พิษณุโลก กำแพงเพชร พิจิตร และเพชรบูรณ์ อุณหภูมิต่ำสุด 23-25 องศาเซลเซียส อุณหภูมิสูงสุด 28-31 องศาเซลเซียส ลมตะวันตกเฉียงใต้ ความเร็ว 15-30 กม./ชม.
ภาคกลาง	มีเมฆเป็นส่วนมาก กับมีฝนฟ้าคะนอง ร้อยละ 40 ของพื้นที่ ส่วนมากบริเวณจังหวัดราชบุรี กาญจนบุรี สุพรรณบุรี อุทัยธานี ชัยนาท และนครสวรรค์ อุณหภูมิต่ำสุด 24-26 องศาเซลเซียส อุณหภูมิสูงสุด 31-33 องศาเซลเซียส ลมตะวันตกเฉียงใต้ ความเร็ว 15-30 กม./ชม.
ภาคต.อ.เฉียงเหนือ	มีเมฆมาก กับมีฝนฟ้าคะนอง ร้อยละ 70 ของพื้นที่ และมีฝนตกหนักบางแห่ง บริเวณจังหวัดอุดรธานี หนองคาย บึงกาฬ สกลนคร และนครพนม อุณหภูมิต่ำสุด 24-26 องศาเซลเซียส อุณหภูมิสูงสุด 28-30 องศาเซลเซียส ลมตะวันตกเฉียงใต้ ความเร็ว 15-30 กม./ชม.
ภาคตะวันออกเฉียงเหนือ	มีเมฆเป็นส่วนมาก กับมีฝนฟ้าคะนอง ร้อยละ 40 ของพื้นที่ ส่วนมากบริเวณจังหวัดฉะเชิงเทรา ปราจีนบุรี สระแก้ว จันทบุรี และตราด อุณหภูมิต่ำสุด 26-28 องศาเซลเซียส อุณหภูมิสูงสุด 29-32 องศาเซลเซียส ลมตะวันตกเฉียงใต้ ความเร็ว 15-35 กม./ชม. ทะเลมีคลื่นสูง 1-2 เมตร บริเวณที่มีฝนฟ้าคะนองคลื่นสูงประมาณ 2 เมตร
ภาคใต้ฝั่งตะวันออก	มีเมฆเป็นส่วนมาก กับมีฝนฟ้าคะนอง ร้อยละ 20 ของพื้นที่ ส่วนมากบริเวณจังหวัดประจวบคีรีขันธ์ ชุมพร และสุราษฎร์ธานี อุณหภูมิต่ำสุด 20-26 องศาเซลเซียส อุณหภูมิสูงสุด 32-35 องศาเซลเซียส ตั้งแต่จังหวัดนครศรีธรรมราชขึ้นมา ลมตะวันตกเฉียงใต้ ความเร็ว 15-35 กม./ชม. ทะเลมีคลื่นสูง 1-2 เมตร ห่างฝั่งคลื่นสูงประมาณ 2 เมตร ตั้งแต่จังหวัดสงขลาลงไป ลมตะวันตกเฉียงใต้ ความเร็ว 15-30 กม./ชม. ทะเลมีคลื่นสูงประมาณ 1 เมตร บริเวณที่มีฝนฟ้าคะนองคลื่นสูง 1-2 เมตร
ภาคใต้ฝั่งตะวันตก	มีเมฆเป็นส่วนมาก กับมีฝนฟ้าคะนอง ร้อยละ 30 ของพื้นที่ ส่วนมากบริเวณจังหวัดระนอง พังงา และภูเก็ต อุณหภูมิต่ำสุด 24-28 องศาเซลเซียส อุณหภูมิสูงสุด 30-32 องศาเซลเซียส ตั้งแต่จังหวัดภูเก็ตขึ้นมา ลมตะวันตกเฉียงใต้ ความเร็ว 20-35 กม./ชม. ทะเลมีคลื่นสูงประมาณ 2 เมตร บริเวณที่มีฝนฟ้าคะนองคลื่นสูงมากกว่า 2 เมตร ตั้งแต่จังหวัดกระบี่ลงไป ลมตะวันตกเฉียงใต้ ความเร็ว 15-35 กม./ชม. ทะเลมีคลื่นสูง 1-2 เมตร บริเวณที่มีฝนฟ้าคะนองคลื่นสูงประมาณ 2 เมตร
กรุงเทพมหานครและปริมณฑล	มีเมฆเป็นส่วนมาก กับมีฝนฟ้าคะนอง ร้อยละ 40 ของพื้นที่ อุณหภูมิต่ำสุด 27-28 องศาเซลเซียส อุณหภูมิสูงสุด 31-33 องศาเซลเซียส ลมตะวันตกเฉียงใต้ ความเร็ว 15-30 กม./ชม.

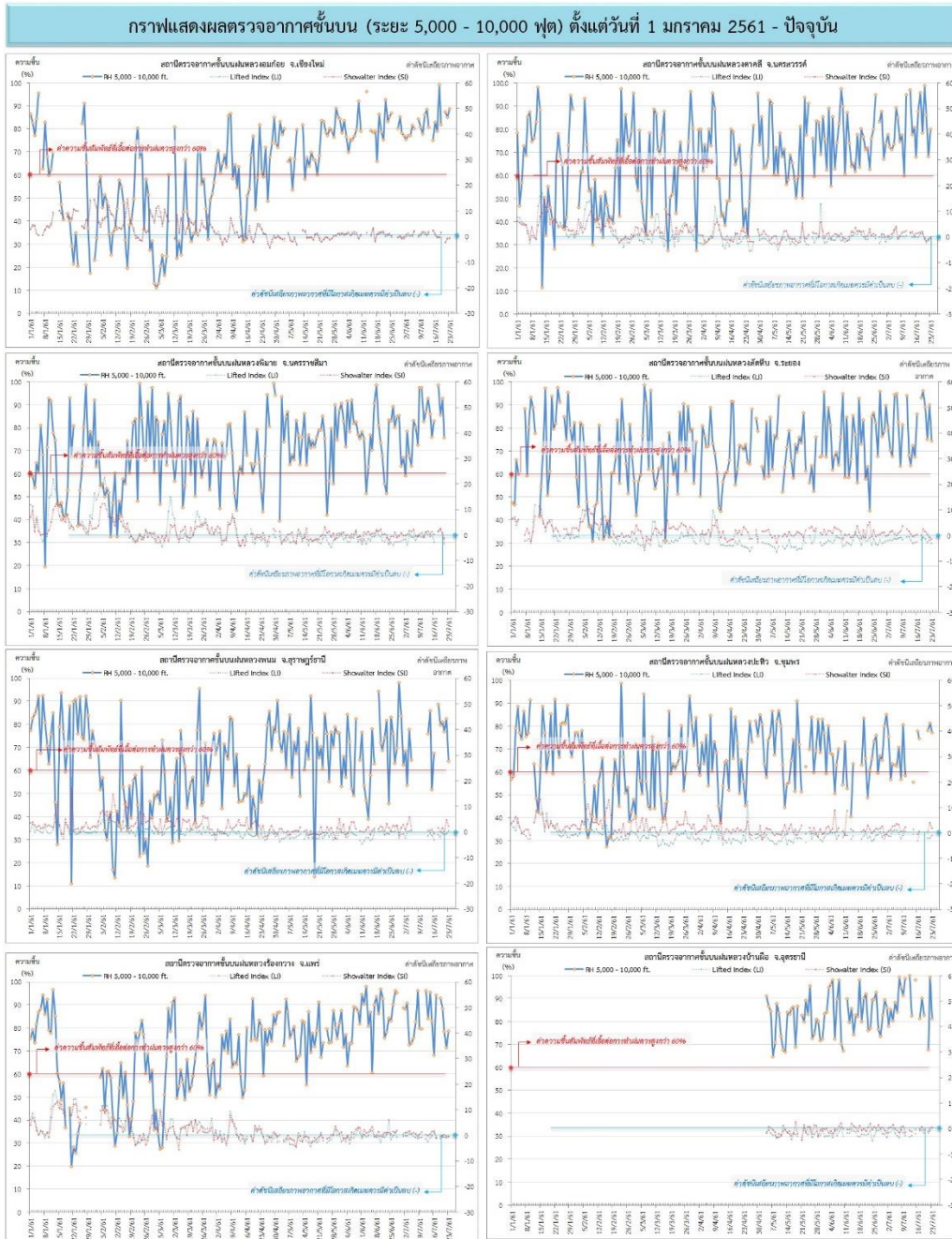
ที่มา: กรมอุตุนิยมวิทยา

๑ ข้อมูลความชื้นจากการตรวจอากาศชั้นบน (Sounding) ระยะความสูง 5,000 - 10,000 ฟุต

ภาค	สถานีตรวจอากาศ	ความชื้นสัมพัทธ์ (%)					เสถียรภาพอากาศ
		19 ก.ค.	20 ก.ค.	21 ก.ค.	22 ก.ค.	23 ก.ค.	
ภาคเหนือ	สถานีเรดาร์ฝนหลวงอมก๋อย	82	n/a	88	85	89	ไม่เสถียรภาพ
	สถานีตรวจอากาศเคลื่อนที่ร้องกวาง	93	89	79	72	79	ไม่เสถียรภาพ
ภาคกลาง	สถานีเรดาร์ฝนหลวงตาคี	79	99	86	68	80	ไม่เสถียรภาพ
ภาคตะวันออกเฉียงเหนือ	สถานีเรดาร์ฝนหลวงพิมาย	86	93	76	n/a	n/a	ไม่ตรวจอากาศ
	สถานีตรวจอากาศเคลื่อนที่บ้านฝือ	83	n/a	68	100	82	เสถียรภาพ
ภาคตะวันออก	สถานีเรดาร์ฝนหลวงสัตหีบ	96	90	76	90	75	ไม่เสถียรภาพ
ภาคใต้	สถานีเรดาร์ฝนหลวงพนม	80	77	83	64	เสถียรภาพ	
	สถานีตรวจอากาศเคลื่อนที่ปะทิว	n/a	n/a	78	82	78	เสถียรภาพ

หมายเหตุ : สภาพอากาศมีเสถียรภาพ(Stable) หมายถึงสภาพอากาศที่มีโอกาสน้อยหรือไม่มีโอกาสในการเกิดเมฆในแนวตั้งเพื่อพัฒนาตัวกลายเป็นกลุ่มฝน
สภาพอากาศไม่มีเสถียรภาพ(Unstable) หมายถึงสภาพอากาศที่มีโอกาสเกิดเมฆในแนวตั้งและพัฒนาตัวเป็นกลุ่มฝนได้

กราฟแสดงแนวโน้มความชื้นอากาศชั้นบนและดัชนีเสถียรภาพอากาศ (ระหว่างวันที่ 1 มกราคม - 23 กรกฎาคม 2561)



หมายเหตุ
 - ระยะความสูง 5,000-10,000 ฟุต เป็นระดับพัฒนาบินในการปฏิบัติการฝนหลวง (ระดับฐานเมฆ)
 - ความชื้นสัมพัทธ์ที่เอื้อต่อการปฏิบัติการฝนหลวงควรมีค่าสูงกว่าร้อยละ 60 ขึ้นไป
 - ดัชนีเสถียรภาพที่อากาศที่มีโอกาสเกิดเมฆควรมีค่าเป็นลบ (<math>LI < 0</math>)
 - LI: Lifted Index คือค่าดัชนีเสถียรภาพที่อากาศระดับต่ำ
 - SI: Showalter Index คือค่าดัชนีเสถียรภาพที่อากาศระดับกลาง

การปฏิบัติการฝนหลวงประจำวัน

๑ สรุปผลปฏิบัติการฝนหลวงประจำวัน ที่ 22 กรกฎาคม 2561

ภาค/หน่วยฯ	หน่วยปฏิบัติการ (หน่วย)	เครื่องบิน ฝล./ทอ. (ลำ)	จำนวนเที่ยวบิน (เที่ยว)	จำนวนชั่วโมงบิน (ชั่วโมง)	ปริมาณการใช้น้ำ (ตัน/น้ด)	จังหวัดที่มีการรายงานฝนตก (จำนวนจังหวัด/อ่างเก็บน้ำเป้าหมาย)
เหนือ	2	6/-	0	0:00	0.00/-	-/-
- เชียงใหม่	1	2/-	0	0:00	0.00/-	ไม่ปฏิบัติการฝนหลวง เนื่องจากท้องฟ้าปิดและมีฝนตกบริเวณสนามบิน และติดตามสถานการณ์น้ำเพื่อหลีกเลี่ยงพื้นที่ได้รับผลกระทบ
- พิษณุโลก	1	4/-	0	0:00	0.00/-	ไม่ปฏิบัติการฝนหลวง เนื่องจากลมที่ระดับปฏิบัติการมีกำลังแรง มีเมฆชั้นกลางปกคลุมเต็มท้องฟ้าและมีฝนตกเป็นระยะ
กลาง	2	4/1	0	0:00	0.00/-	-/-
- กาญจนบุรี	1	2/-	0	0:00	0.00/-	ไม่ปฏิบัติการฝนหลวง เนื่องจากมีเมฆชั้นกลางชั้นสูงปกคลุมเต็มท้องฟ้าและลมชั้นบนมีกำลังแรง ส่งผลให้กลุ่มเมฆในพื้นที่เป้าหมายเคลื่อนตัวและสลายตัวค่อนข้างเร็ว
- ลพบุรี	1	2/1	0	0:00	0.00/-	ไม่ปฏิบัติการฝนหลวง เนื่องจากสภาพอากาศปิดเมฆชั้นกลางชั้นสูงปกคลุมเต็มท้องฟ้า ลมชั้นบนมีกำลังแรง และมีฝนตกบริเวณสนามบินและพื้นที่ใกล้เคียงเป็นระยะ
ตะวันออกเฉียงเหนือ	4	11/3	0	0:00	0.00/-	-/-
- ขอนแก่น	1	3/-	0	0:00	0.00/-	ไม่ปฏิบัติการฝนหลวง เนื่องจาก ลมผิวพื้นและลมชั้นบนมีกำลังแรง ทำให้เมฆในพื้นที่เป้าหมายไม่พัฒนาตัว
- นครราชสีมา	1	5/2	0	0:00	0.00/-	ไม่ปฏิบัติการฝนหลวง เนื่องจากเมฆชั้นกลาง ชั้นสูงปกคลุมเต็มท้องฟ้า และมีฝนละออง ประกอบกับลมที่ระดับปฏิบัติการมีกำลังแรง ทำให้เมฆควมูลัสในพื้นที่เป้าหมายไม่พัฒนาตัว
- อุบลราชธานี	1	-/1	0	0:00	0.00/-	ไม่ปฏิบัติการฝนหลวง เนื่องจากลมผิวพื้นและลมชั้นบนมีกำลังแรง ทำให้เมฆในพื้นที่เป้าหมายไม่พัฒนาตัว
- สุรินทร์	1	3/-	0	0:00	0.00/-	ไม่ปฏิบัติการฝนหลวง เนื่องจากลักษณะอากาศทรงตัว เมฆชั้นสูงปกคลุมตลอดวัน ประกอบกับลมที่ระดับปฏิบัติการมีกำลังแรง ส่งผลให้เมฆควมูลัสในพื้นที่เป้าหมายไม่พัฒนาตัว
รวม	8	21/4	0	0:00	0.00/-	-/-

๑ สรุปผลรวมปฏิบัติการตั้งแต่เริ่มตั้งหน่วยปฏิบัติการฝนหลวง (1 มีนาคม - 22 กรกฎาคม 2561)

ตั้งแต่เริ่มตั้งหน่วยปฏิบัติการฝนหลวง เมื่อวันที่ 1 มีนาคม - 22 กรกฎาคม 2561 มีการขึ้นปฏิบัติการฝนหลวง จำนวน 131 วัน มีวันฝนตกจากการปฏิบัติการฝนหลวงคิดเป็นร้อยละ 95.36 ขึ้นปฏิบัติงานจำนวน 2,153 เที่ยวบิน (3,238:14 ชั่วโมงบิน) ปริมาณการใช้สารฝนหลวง 1,745.15 ตัน พลูซิลเวอร์ไอโอไดด์สำหรับภารกิจปฏิบัติการฝนหลวง จำนวน 1,841 นิต จังหวัดที่มีรายงานฝนตกรวม 58 จังหวัด

ภาค - ศูนย์/หน่วยปฏิบัติการฯ	ขึ้นบิน (วัน)	ฝนตก (วัน)	จำนวน เที่ยวบิน (เที่ยว)	จำนวน ชั่วโมงบิน (ชั่วโมง)	ปริมาณ สารฝนหลวง (ตัน/AgI, CaCl ₂ นิต (ทำฝน)/AgI นิต (ยบยั้งลูกเห็บ))	จังหวัดที่มีรายงานฝนตก (ทั้งการสังเกตด้วยสายตา/ การตรวจวัดด้วยเรดาร์ และ เครื่องวัดน้ำฝนอัตโนมัติ)	ปริมาณ น้ำไหลลง อ่างเก็บน้ำสะสม (ล้าน ลบ.ม.)
เหนือ	93	83	492	811:00	469.60/1809	27 จังหวัด	4.88
- เชียงใหม่ (เปิดหน่วยฯ 1 มี.ค. 61 เป็นต้นไป)	69	61	263	420:00	273.40/919	บริเวณที่มีฝนตก ได้แก่ เชียงใหม่ ตาก พะเยา น่าน ลำปาง ลำพูนแพร่ พิจิตร เชียงใหม่ แม่ฮ่องสอน (10 จังหวัด)	แม่กวาง 4.88
- พิษณุโลก (เปิดหน่วยฯ 1 มี.ค. 61 เป็นต้นไป)	76	63	229	391:00	196.20/890	บริเวณที่มีฝนตก ได้แก่ กำแพงเพชร ตาก น่าน พิจิตร พิษณุโลก เพชรบูรณ์ แพร่ ลำปาง ลำพูน สุโขทัย อุตรดิตถ์ นครสวรรค์ กาฬสินธุ์ ขอนแก่น ชัยภูมิ นครพนม มหาสารคาม มุกดาหาร ร้อยเอ็ด สกลนคร หนองบัวลำภู เลย อุตรธานี (23 จังหวัด)	
กลาง	101	100	693	1011:20	526.30/-	15 จังหวัด	131.94
- นครสวรรค์ (เปิดหน่วยฯ 1-31 มี.ค. 61)	5	5	15	26:15	12.00/-	บริเวณที่มีฝนตก ได้แก่ ลพบุรี อุทัยธานี (2 จังหวัด)	ศรีนครินทร์ 62.17 วชิราลงกรณ์ 69.77
- กาญจนบุรี (เปิดหน่วยฯ 6 มี.ค. 61 เป็นต้นไป)	71	71	311	438:05	222.70/-	บริเวณที่มีฝนตก ได้แก่ กาญจนบุรี กรุงเทพฯ ชัยนาท นครปฐม อุทัยธานี สมุทรสาคร สุพรรณบุรี นครสวรรค์ อ่างทอง (9 จังหวัด)	
- ลพบุรี (เปิดหน่วยฯ 1 เม.ย. 61 เป็นต้นไป)	78	77	367	547:00	291.60/-	บริเวณที่มีฝนตก ได้แก่ ชัยนาท นครสวรรค์ ลพบุรี สระบุรี สิงห์บุรี อุทัยธานี สุพรรณบุรี เพชรบูรณ์ นครราชสีมา พระนครศรีอยุธยา อ่างทอง (11 จังหวัด)	
ตะวันออกเฉียงเหนือ	88	81	444	701:04	368.65/32	16 จังหวัด	7.98
- ขอนแก่น (เปิดหน่วยฯ 1-31 มี.ค. 61 และ 16 พ.ค. 61 เป็นต้นไป)	45	33	142	243:20	95.05/-	บริเวณที่มีฝนตก ได้แก่ ขอนแก่น ชัยภูมิ นครราชสีมา บุรีรัมย์ มหาสารคาม ยโสธร ร้อยเอ็ด สุรินทร์ ศรีสะเกษ (9 จังหวัด)	ลำตะคอง 7.18 ลำนางรอง 0.04 ลำแซะ 0.76

ภาค - ศูนย์/หน่วยปฏิบัติการฯ	ขึ้นบิน (วัน)	ฝนตก (วัน)	จำนวน เที่ยวบิน (เที่ยว)	จำนวน ชั่วโมงบิน (ชั่วโมง)	ปริมาณ สารฝนหลวง (ตัน/Agl, CaCl ₂ นัต (ทำฝน)/Agl นัต (ยับยั้งลูกเห็บ))	จังหวัดที่มีรายงานฝนตก (ทั้งการสังเกตด้วยสายตา/ การตรวจวัดด้วยเรดาร์ และ เครื่องวัดน้ำฝนอัตโนมัติ)	ปริมาตร น้ำไหลลง อ่างเก็บน้ำสะสม (ล้าน ลบ.ม.)
- อุดรธานี (เปิดหน่วยฯ 1 เม.ย.-16 พ.ค. 61)	13	12	21	30:25	25.80/-	บริเวณที่มีฝนตก ได้แก่ กาฬสินธุ์ นครราชสีมา มหาสารคาม เลย หนองคาย หนองบัวลำภู อุดรธานี (7 จังหวัด)	
- นครราชสีมา (เปิดหน่วยฯ 1 เม.ย. 61 เป็นต้นไป)	67	64	231	365:24	194.10/32	บริเวณที่มีฝนตก ได้แก่ ชัยภูมิ นครราชสีมา บุรีรัมย์ ยโสธร ร้อยเอ็ด ศรีสะเกษ สุรินทร์ อุบลราชธานี (8 จังหวัด)	
- อุบลราชธานี (เปิดหน่วยฯ 26 มิ.ย. 61 เป็นต้นไป)	12	11	15	19:35	29.00/-	บริเวณที่มีฝนตก ได้แก่ ศรีสะเกษ สุรินทร์ ร้อยเอ็ด อำนาจเจริญ อุบลราชธานี ยโสธร (6 จังหวัด)	
- สุรินทร์ (เปิดหน่วยฯ 9 ก.ค. 61 เป็นต้นไป)	6	6	35	42:20	24.70/-	บริเวณที่มีฝนตก ได้แก่ ร้อยเอ็ด สุรินทร์ ยโสธร มหาสารคาม บุรีรัมย์ (5 จังหวัด)	
ตะวันออก	73	67	323	453:40	213.70/-	7 จังหวัด	8.13
- จันทบุรี (เปิดหน่วยฯ 1 มี.ค.-30 พ.ค. 61 เป็นต้นไป)	51	47	225	329:45	146.90/-	บริเวณที่มีฝนตก ได้แก่ จันทบุรี สระแก้ว ฉะเชิงเทรา ชลบุรี ระยอง (5 จังหวัด)	คลองสิียด 7.39 ดอกกราย 0.545 คลองพระพุทธร 0.08 ห้วยยาง 0.113
- สระแก้ว (เปิดหน่วยฯ 31 พ.ค.-9 ก.ค. 61 เป็นต้นไป)	22	20	98	123:55	66.80/-	บริเวณที่มีฝนตก ได้แก่ สระแก้ว นครนายก ปราจีนบุรี ฉะเชิงเทรา (4 จังหวัด)	
ใต้	56	54	201	261:10	166.90/-	4 จังหวัด	52.22
- หัวหิน (เปิดหน่วยฯ 1 มี.ค.-16 พ.ค. 61)	40	39	180	222:40	125.40/-	บริเวณที่มีฝนตก ได้แก่ ประจวบคีรีขันธ์ เพชรบุรี (2 จังหวัด)	แก่งกระจาน 37.32 ปราณบุรี 14.90
- สงขลา (เปิดหน่วยฯ 1 เม.ย. 61 เป็นต้นไป)	21	20	21	38:30	41.50/-	บริเวณที่มีฝนตก ได้แก่ นราธิวาส สงขลา (2 จังหวัด)	

กลุ่มวิชาการปฏิบัติการฝนหลวง กองปฏิบัติการฝนหลวง กรมฝนหลวงและการบินเกษตร